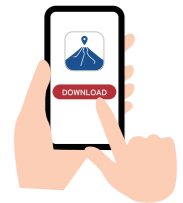




入山手続アプリ「静岡県 FUJI NAVI」で入山証を取得しましょう！
 アプリを利用し入山証を取得することで、スムーズに登山を開始することができます
 マップ機能、気象情報などのプッシュ配信により、安全で快適な富士登山につながります

事前登録開始は2026年5月8日から

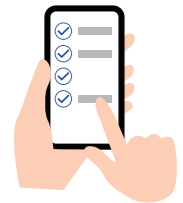


- ①Webサイトにアクセス
- ②静岡県公式アプリ「静岡県FUJI NAVI」をスマホにインストール



WEBサイト

※App StoreやGoogle Playストアでアプリ取得(無料)



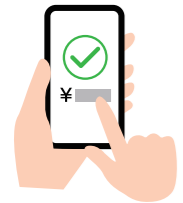
- ③事前学習の修了

動画又はテキストにより、事前学習(eラーニング)をし、富士山テストを受けてください
 入山証の受取りには、富士山テストの全問合格が必要です



- ④登山情報登録

登山情報等を入力します
 (登山日・氏名・山小屋宿泊の有無等)



- ⑤入山料の納付

決済方法(クレジットカード、電子マネー等)を選択し、入山料4,000円/人を納付します
 ※入山をとりやめた場合は、ご自身で返金手続をお願いします



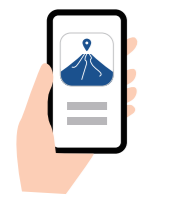
- ⑥入山証の受取り

入山証の使用者情報を入力後、入山証(QRコード)が表示されます



- ⑦当日、現地で入山証を提示

静岡県公式アプリ「静岡県FUJI NAVI」を起動し、現地係員に入山証(QRコード)を提示してください



- ⑧アプリを活用して安全快適な登山を楽しみましょう

マップ機能を使って目的地までの所要時間を検索することができます
 気象情報などのプッシュ配信を受け取ることができます

Q&A

よくあるご質問

Q1 スマホをもっていない未成年はどうすればよいですか？

A1 同伴者(保護者)による一括登録が可能です。また、現地でスマホを使わない手続きも可能です。

Q2 開山期間中に複数回富士登山する予定があります。入山料は毎回4,000円納付する必要がありますか？

A2 1人1回の登山ごとに、4,000円を納付いただきます。

Q3 子どもの入山料も4,000円ですか？

A3 子どもも4,000円を納付いただきます。ただし、教育課程に基づく教育活動については、事前申請により、入山料を免除します。

Q4 五合目観光をしたいのですが、登山規制の対象ですか？

A4 御殿場口の双子山コースや須走口の小富士コース、古御岳神社への参拝は規制の対象外となります。富士宮口の宝永火口コースは、規制の対象となります。

Q5 登山者数の上限はありますか？

A5 静岡県側(富士宮口・御殿場口・須走口)では、登山者数の上限は設けておりません。

Q6 規制の内容について、もっと知りたい

A6 「富士登山オフィシャルサイト」又は「世界遺産富士山とことんガイド」をご確認ください。



富士登山
オフィシャルサイト



世界遺産富士山
とことんガイド

問合せ先

静岡県スポーツ・文化観光部

富士山世界遺産課

電話番号 054-221-3746

2026年

静岡県富士登山規制

世界遺産富士山の「美しさ」、「神聖さ」を守り、
 全ての登山者が安全で快適に富士登山できる環境を実現しましょう
 そして、世界の宝富士山を次の世代に引き継いでいきましょう

富士宮口

御殿場口

須走口

1 富士山の保全、安全登山に係るルール・マナーの事前学習の修了

eラーニングまたは各登山口での現地学習
 登山口到着までにeラーニングにより修了しておくことで
 スムーズに登山を開始できます

2 入山料の納付 1人1回 4,000円

入山料は、安全で快適に登山できる環境づくりや
 美しい自然を守る取組の財源として使用します
 条例に基づきお支払いが必要です

3 午後2時から翌午前3時までの時間帯に入山する場合は山小屋宿泊が必要

上記3つの条件を満たすことで入山できます



入山の手続は、「静岡県 FUJI NAVI」アプリから

開山期間(予定)
 富士宮口・御殿場口: 7/10~9/10
 須走口: 7/1~9/10

※開山日は残雪の状況により遅れる可能性があります。

「静岡県 FUJI NAVI」アプリで
 事前登録いただいた方に各登山口で
記念品をプレゼント!



事前登録開始
 2026年5月8日から

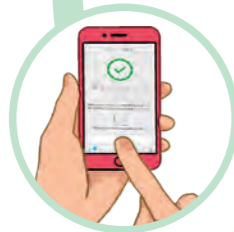
富士登山までの流れ

登山を開始するためには、各五合目で入山証の提示が必要です
 登山中も、係員から入山証の提示を求められた際には、提示いただく必要があります
 事前に入山証(QRコード)を取得していない場合は、各五合目で、事前学習、書類記入・提出、入山料の支払などの手続きをしていただきます
 「静岡県 FUJI NAVI」を利用し、スムーズに登山を開始できるようにしておきましょう



アプリで 入山証(QRコード)を 取得している場合

かんたん
はやく



各登山道入口の受付小屋で「静岡県FUJI NAVI」を起動しQRコードを係員に提示します
 午後2時から翌午前3時までに入山する場合は、山小屋宿泊が確認できるものも併せて提示します



入山証(QRコード)の認証後、リストバンドを受け取ります



登山開始

入山証(QRコード)を 取得していない場合



学習小屋で届出書に必要事項(登山日・氏名・山小屋宿泊の有無等)を記入します



学習小屋で事前学習をしていただきます



入山証、リストバンドを受け取ります



受付小屋で届出書等を提出し、入山料4,000円/人を納付します
 午後2時から翌午前3時までに入山する場合は、山小屋宿泊が確認できるものを提示します



登山開始

登山規制の基準点

静岡県には、3つのルート(富士宮口、御殿場口、須走口)があります
 基準点から山頂側に立ち入る場合、規制の対象となります

● 基準点



歩道名・色分け
 富士山では主要登山道に色分けを定めています。

富士宮ルート
御殿場ルート
須走ルート
吉田ルート

至 吉田口
 吉田口でも登山規制を実施しています。山梨県と静岡県では手続きが異なりますので、こちらをご覧ください。



富士宮ルート	御殿場ルート	須走ルート
<ul style="list-style-type: none"> ○山頂までの距離が最も短い ○登山道と下山道が同じであるため、すれ違い時は注意 	<ul style="list-style-type: none"> ○高低差1,000mを一気に下る大砂走り ○4ルート中最長であるため、体力と経験のある登山者向け 	<ul style="list-style-type: none"> ○新六合目まで緑豊かな樹林帯 ○悪天候時の道迷いに注意
<p>五合目～山頂の所要時間 登り約5時間、下り約3時間 *マイカー規制あり</p>	<p>新五合目～山頂の所要時間 登り約9時間、下り約4時間</p>	<p>五合目～山頂の所要時間 登り約7時間、下り約4時間 *マイカー規制あり</p>
<p>A 富士宮口の基準点 ※宝永火口コースも規制対象 富士宮口五合目拡大図</p>	<p>B 御殿場口の基準点 ※双子山コースは規制対象外 御殿場口 新五合目拡大図</p>	<p>C 須走口の基準点 ※小富士コース、古御岳神社の参拝は規制対象外 須走口 五合目拡大図</p>

※各登山ルートの登山所要時間は目安です。ご自身の体力等を考慮し、時間に余裕を持った登山計画を立ててください。