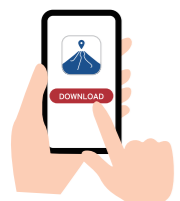




請使用靜岡縣「FUJI NAVI」App取得入山證
先使用App取得入山證,即可順利開始登山
透過地圖功能、氣象資訊等的即時通知,安全舒適地攀登富士山

事前註冊於 2026年5月8日開始



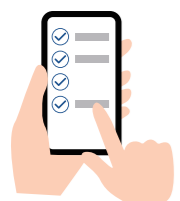
①前往Web網站

②在智慧手機安裝靜岡縣官方App「靜岡縣FUJI NAVI」

※可在App Store或Google Play商店下載(免費)



網站



③完成事前學習

利用動畫或文字進行事前學習(線上學習),並接受富士山測驗。富士山測驗必須全部的問題皆合格,才能取得入山證



④註冊登山資料

輸入登山資料等(登山日期、姓名、有無住宿山小屋等)



⑤繳納入山費

選擇付費方式(信用卡、電子錢包等),繳納每人4,000日圓的入山費
※取消入山時,請自行辦理退費手續



⑥取得入山證

輸入入山證的使用者資料後,將顯示入山證(QR碼)



⑦當天在當地出示入山證

啟動靜岡縣官方App,向當地工作人員出示入山證



⑧善用App,享受安全舒適的登山樂趣吧

使用地圖功能可查詢抵達目的地所需時間
可以接收氣象資訊等的即時通知

Q & A

常見問題

Q1 沒有智慧手機的未成年人該怎麼辦?

A1 可以和同行者(監護人)一併註冊。此外,也可在當地辦理免智慧手機的手續。

Q2 開山期間內有計畫多次攀登富士山。入山費是每次都需要繳納4,000日圓嗎?

A2 1人每登山1次,需繳納4,000日圓的入山費。

Q3 兒童的入山費也是4,000日圓嗎?

A3 兒童也需繳納4,000日圓。但根據教育課程的教育活動,透過事前申請可以減免入山費。

Q4 想要在五合目觀光,也是登山管制範圍嗎?

A4 御殿場口的雙子山路線和須走口的小富士路線,以及往古御岳神社的參拜為管制範圍外。富士宮口的寶永火口路線,是管制範圍。

Q5 登山者人數有上限嗎?

A5 靜岡縣方並未設定登山者人數上限。

Q6 想更詳細了解有關管制內容

A6 請參見「富士登山官方網站」或「世界遺產富士山究極指南」



富士登山官方網站



世界遺產富士山究極指南

諮詢處

靜岡縣運動・文化觀光部

富士山世界遺產課

電話號碼 054-221-3746

2026年

靜岡縣富士登山管制

讓我們一起守護世界遺產富士山的「優美」與「神聖」,
打造所有登山者皆能安全又舒適攀登富士山的環境
並且將世界的寶物富士山傳承給下一個世代

富士宮口

御殿場口

須走口

1 完成「富士山的保全、安全登山之相關規則及禮儀」的事前學習

利用線上學習或在各登山口當地學習
在抵達登山口之前使用線上學習完成學習,即可順利開始登山

2 繳納入山費 1人1次4,000日圓

徵收的入山費,作為打造安全舒適登山環境及維護美麗大自然的營運經費
根據條例必須要支付

3 於下午 2 點至隔日凌晨 3 點的時間內入山時,必須在山小屋住宿

符合上述 3 個條件方可入山

入山手續請透過「靜岡縣FUJI NAVI」App辦理

開山期間(預定)
富士宮口・御殿場口:7月10日~9月10日
須走口:7月1日~9月10日
※開山日期可能因殘雪狀況而延後

使用「靜岡縣FUJI NAVI」App

完成事前註冊者,

即可獲得紀念品!

(在各登山口當地)



※照片僅供參考

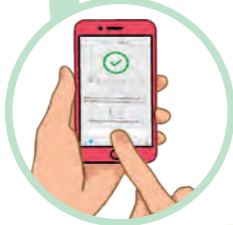
事前註冊開始日期
2026年5月8日起

攀登富士山前的流程

為了開始登山,必須在各五合目處出示入山證
 登山中若有工作人員要求出示入山證時,也必須出示
 若未事先取得入山證,需要在各五合目處辦理事前學習、填寫及繳交資料、繳納入山費等的手續
 請使用靜岡縣「FUJI NAVI」App,以順利開始登山

已透過App取得入山證 (QR碼) 時

簡單
快速



在各登山道入口的受理小屋啟動「靜岡縣 FUJI NAVI」,向工作人員出示QR碼
 於下午2點至隔日凌晨3點的時間內入山時,請一併出示能確認山小屋住宿的資料



入山證認證之後,領取手環



開始登山

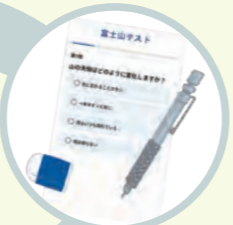
尚未取得入山證時



在學習小屋填寫申請單的必要事項 (登山日期、姓名、有無住宿山小屋等)



請在學習小屋進行事前學習



在受理小屋繳交申請單,並繳納每人4,000日圓的入山費
 於下午2點至隔日凌晨3點的時間內入山時,請一併出示能確認山小屋住宿的資料



領取入山證和手環



開始登山

登山管制的基準點

靜岡縣內有3條登山路線 (富士宮口、御殿場口、須走口)。
 由基準點往山頂方向進入,即為管制範圍

● 基準點



步道名稱、色別
 富士山的主要登山道,按特定顏色區分。

富士宮路線
御殿場路線
須走路線
吉田路線

往吉田口

吉田口目前實施登山管制。山梨縣和靜岡縣的手續不同,請看這裡。



富士宮路線	御殿場路線	須走路線
<ul style="list-style-type: none"> ○至山頂的距離最短 ○因上山路徑和下山路徑相同,交會時請注意 	<ul style="list-style-type: none"> ○一口氣下降高低差1,000m的大砂走 ○為4路線中最長的路線,適合有體力和經驗的登山者 	<ul style="list-style-type: none"> ○新六合目為止是茂密綠色樹林地帶 ○天候不良時易迷路請注意
<p>從五合目到山頂的所需時間 上山約5小時,下山約3小時 *有私人車輛管制</p>	<p>從五合目到山頂的所需時間 上山約9小時,下山約4小時</p>	<p>從五合目到山頂的所需時間 上山約7小時,下山約4小時 *有私人車輛管制</p>
<p>A 富士宮口基準點 ※寶永火口路線也在管制範圍內。 富士宮口五合目放大圖</p>	<p>B 御殿場口基準點 ※雙子山路線為管制範圍外 御殿場口新五合目放大圖</p>	<p>C 須走口基準點 ※小富士路線和古御岳神社的參拜為管制範圍外 須走口五合目放大圖</p>

※各登山路線的登山所需時間僅供參考 請衡量自身體力等狀況,規劃時間充裕的登山計畫